

Zarządzenie Nr 120.114.2012
Starosty Wołomińskiego
z dnia 10.07.2012r.

W sprawie wprowadzenia procedury po nazwą : „Opracowanie w sprawie postępowania przy zdarzeniach z udziałem zwierząt bezdomnych, agresywnych i dziko żyjących”

Na podstawie art. 34 ust.1 ustawy z dnia 5 czerwca 1998 r. o samorządzie powiatowym (t.j. Dz. U. z 2001 r. Nr 142, poz.1592 z późn. zm.), w związku z art. 17 ust. 2, pkt. 1 ustawy z dnia 26 kwietnia 2007 r. o zarządzaniu kryzysowym (Dz. U. z 2007r. Nr 89, poz. 590 z późn. zm.), zarządzam co następuje:

§1

W celu usprawnienia realizacji wykonywanych zadań ustawowych z zakresu postępowania ze zwierzętami wprowadzam do stosowania, w Starostwie Powiatu Wołomińskiego procedurę „Opracowanie w sprawie postępowania przy zdarzeniach z udziałem zwierząt bezdomnych, agresywnych i dziko żyjących”

§2

W ramach realizacji zadań wynikających z przepisów ogólnych a prowadzonych na zasadach niniejszej procedury uczestniczą po wcześniejszym uzgodnieniu pracownicy: służb, inspekcji i straży a także urzędów gmin Powiatu Wołomińskiego zgodnie z właściwością miejscową i rzeczową, oraz kompetencjami.

§3

Sposób współpracy pracowników Wydziału Zarządzania Kryzysowego Starostwa Powiatu Wołomińskiego ze służbami, inspekcjami, strażami oraz pracownikami urzędów gmin Powiatu Wołomińskiego określa procedura stanowiąca załącznik do zarządzenia.

§4

Wykonanie zarządzenia powierzam Naczelnikowi Wydziału Zarządzania Kryzysowego

§5

Zarządzenie wchodzi w życie z dniem podpisania

STAROSTA
Piotr Uściński

Lucyna Żuchowska
ADWOKAT

OPRACOWANIE W SPRAWIE POSTĘPOWANIA PRZY ZDARZENIACH Z UDZIAŁEM ZWIERZĄT BEZDOMNYCH, AGRESYWNYCH I DZIKO ŻYJĄCYCH

Rozdział I **CEL OPRACOWANIA**

Celem opracowania jest ujednoclenie właściwych procedur postępowania, zakresu kompetencji, właściwości oraz obowiązku zarządzania i reagowania służb powiatu wołomińskiego w przypadkach zdarzeń z udziałem zwierząt bezdomnych, dziko żyjących, uczestniczących w wypadkach drogowych bądź agresywnych.

Rozdział II **PRZEPISY PRAWNE**

Opracowanie powstało w oparciu o niżej wymienione akty prawne, doświadczenia innych powiatów oraz spostrzeżenia z doświadczeń terenowych jak również wnioski z posiedzeń zespołów zarządzania kryzysowego. Ważne znaczenie dla opracowania miały refleksje wynikające z analizy zaistniałych przypadków koniecznej współpracy zainteresowanych służb, inspekcji, straży i organów samorządu terytorialnego w sytuacjach z udziałem zwierząt.

- 1.Ustawa z dnia 29 stycznia 2004 r. o Inspekcji Weterynaryjnej - Dz. U. z 2007r. poz.842
- 2.Ustawa z dnia 11 marca 2004r r. o ochronie zdrowia zwierząt oraz zwalczaniu chorób zakaźnych zwierząt - Dz. U. z 2008 r. poz. 1342
- 3.Ustawa z dnia 21 sierpnia 1997 r. o ochronie zwierząt -Dz. U. z 2003 r. Nr 106, poz.2002, ze zm.
- 4.Ustawa z dnia 14 kwietnia 2004 r. o ochronie przyrody - Dz. U. Nr 92, poz. 880, ze zm.
5. Ustawa z dnia 13 października 1995 r. prawo łowieckie - Dz. U. z 2002 r. Nr 42, poz. 372, Nr 113, poz. 984, ze zm.
- 6.Ustawa z dnia 27 kwietnia 2001 r. o odpadach - Dz. U. Nr 62, poz. 628, ze zm.
- 7.Ustawa z dnia 8 marca 1990 r. o samorządzie gminnym - Dz. U. Nr 142, z 2001 r. poz . 1591, ze zm.
- 8.Ustawa z dnia 13 listopada 1996 r. o utrzymaniu czystości i porządku w gminie - Dz. U. z 2005 r. Nr 236, poz. 2008, ze zm.
- 9.Ustawa z dnia 21 marca 1985 r. o drogach publicznych - Dz. U. z 2005 r. Nr 204, poz. 2086, ze zm.
- 10.Ustawa prawo o ruchu drogowym - Dz. U. z 2005 r. Nr 108, poz. 908, ze zm.
- 11.Ustawa z dnia 21 maja 1999 r. o broni i amunicji - Dz. U. z 2004 r. Nr 52, poz. 525 ze zm.
- 12.Ustawa z dnia 23 kwietnia 1964 r. Kodeks cywilny - Dz. U. Nr 16, poz. 93, ze zm.
- 13.Rozporządzenie Ministra Środowiska z dnia 13 listopada 2007 r . w sprawie rocznych planów łowieckich i wieloletnich łowieckich planów hodowlanych - Dz. U. z 2007 r. Nr 221, poz. 1646
14. Rozporządzenie Parlamentu Europejskiego i Rady (WE) Nr 1069/2009 z dnia 21 października 2009 r. ustanawiające przepisy sanitarne dotyczące ubocznych produktów pochodzenia zwierzęcego

Rozdział III **WSTĘP**

Opracowanie określa zasady informowania, komunikacji i postępowania powiatowych oraz gminnych służb powołanych do reagowania w określonych zdarzeniach z udziałem zwierząt.

W przypadku otrzymania informacji dotyczącej sytuacji wypadkowej związanej ze zwierzętami, dyżurny służby, która otrzymała zgłoszenie, zawiadamia o tym fakcie właściwy terytorialnie Urząd Gminy. Jeżeli zdarzenie odbywa się poza godzinami pracy urzędu, w dzień wolny od pracy lub kontakt z urzędem jest niemożliwy - dyżurnego Powiatowego Centrum Zarządzania Kryzysowego (PCZK), który przekazuje informację pracownikowi Urzędu Gminy.

Ścisłość informacji, w miarę wolnych środków, może zweryfikować patrol Policji lub Straży Miejskiej. Jednostką wiodącą w rozwiązaniu sytuacji jest Urząd Gminy.

Przedstawiciele służb decydujący o losie zwierzęcia muszą brać pod uwagę swoje bezpieczeństwo by nie narazić się na uraz fizyczny lub odzwierzęcą chorobę przez kontakt z krwią, śliną czy odchodami zwierzęcymi.

Zgodnie ze znowelizowaną ustawą o utrzymaniu czystości i porządku w gminach, uchwalany corocznie przez Radę Gminy program opieki nad zwierzętami musi gwarantować środki na zapewnienie całodobowej opieki lekarza weterynarii, którego obecność przy wielu zdarzeniach jest nieodzowna.

Obecny na miejscu zdarzenia lekarz weterynarii (jeśli to możliwe bez narażenia własnego zdrowia) w miarę możliwości określa gatunek, wiek, stan zdrowia uczestniczącego w zdarzeniu zwierzęcia i rokowanie kliniczne - na tej podstawie można podejmować dalsze działania z zastosowaniem środków dostosowanych do konkretnych przypadków. Równocześnie wiele działań w stosunku do uczestniczącego w zdarzeniu zwierzęcia wymaga posiadania odpowiedniej wiedzy, materiałów i doświadczenia.

Przy wielu sytuacjach podstawową czynnością umożliwiającą sprawne i bezpieczne wykonanie działań ratowniczych jest czasowe ograniczenie ruchliwości zwierzęcia. Można to osiągnąć poprzez podanie środków farmakologicznych, których dawkę, rodzaj i sposób podania może określić jedynie lekarz weterynarii.

Rozdział IV

PRZYPADKI SZCZEGÓŁOWE

§ 1.

Zwierzęta padłe

W przypadku zgłoszenia znalezienia padłego zwierzęcia bezdomnego, albo zwierzyny łownej padłej należy ustalić komu przysługuje prawo jej własności i na kim spoczywa obowiązek utrzymania czystości w danym miejscu, a więc istotne jest to na czyim gruncie znajduje się martwe zwierzę.

Utrzymanie porządku i czystości należy do zadań własnych gminy i na swoim terenie musi ona tworzyć warunki niezbędne do ich utrzymania. Tak więc zapewnienie zbierania, transportu i utylizacji zwłok bezdomnych i dziko żyjących zwierząt spoczywa na gminie.

W wielu przypadkach uzasadnione jest powiadomienie o zaistniałym przypadku Inspekcji Weterynaryjnej ze względu na ewentualne zagrożenie epizootyczne, oraz właściwego nadleśnictwa lub dzierżawcy obwodu łowieckiego w celu ujęcia ubytku w planie rocznym. Szybko uzyskane informacje np. od uczestników ruchu drogowego czy myśliwych, którzy podczas penetracji łowisk natknęli się na zwłoki padłych zwierząt pozwolą powołanym do tego instytucjom na adekwatną reakcję mogącą zminimalizować możliwe zagrożenia epizootyczne oraz ustalenie przyczyny lub sprawcy śmierci.

Częste wypadki komunikacyjne na drogach publicznych skutkujące śmiercią zwierząt bezdomnych czy dziko żyjących pociągają za sobą konieczność współdziałania służby zarządcy drogi oraz Policji, ale po usunięciu zwierzęcia z drogi dalsze czynności związane z przekazaniem padliny do utylizacji należą do gminy.

§ 2.

Zwierzęta ranne

W przypadku zranienia zwierzęcia w kolizji drogowej lub z innej przyczyny, konieczne jest natychmiastowe działanie w celu zapewnienia zwierzęciu stosownej pomocy i rychłe usunięcie przeszkody utrudniającej ruch drogowy lub zagrażającej jego bezpieczeństwu.

Jeżeli konieczne jest uśmiercenie zwierzęcia ze względów humanitarnych, sanitarnych, agresywności czy zagrożenia dla życia lub zdrowia ludzi, należy to wykonać bez zbędnych cierpień zwierzęcia, lecz potrzebę taką musi stwierdzić lekarz weterynarii, członek PZŁ, funkcjonariusz Policji, inspektor organizacji społecznej, której celem jest ochrona zwierząt, pracownik Służby Leśnej lub Służby Parków Narodowych, Straży Granicznej, straży miejskiej lub gminnej, strażnik Państwowej Straży Łowieckiej, strażnik łowiecki lub strażnik Państwowej Straży Rybackiej. W takim przypadku dopuszczalne jest użycie broni palnej przez osobę uprawnioną w obecności przedstawiciela Policji w celu zapewnienia gwarancji bezpieczeństwa publicznego przy odstrzale rannego zwierzęcia lub zaaplikowanie środka farmakologicznego przez lekarza weterynarii lub przeszkolonego pracownika schroniska dla zwierząt.

Jeżeli rany zwierzęcia dają szansę na jego wyleczenie dalsze postępowanie winien przeprowadzić lekarz weterynarii zgodnie z gminnym programem opieki nad zwierzętami.

§ 3.

Zwierzęta podejrzane o choroby zakaźne

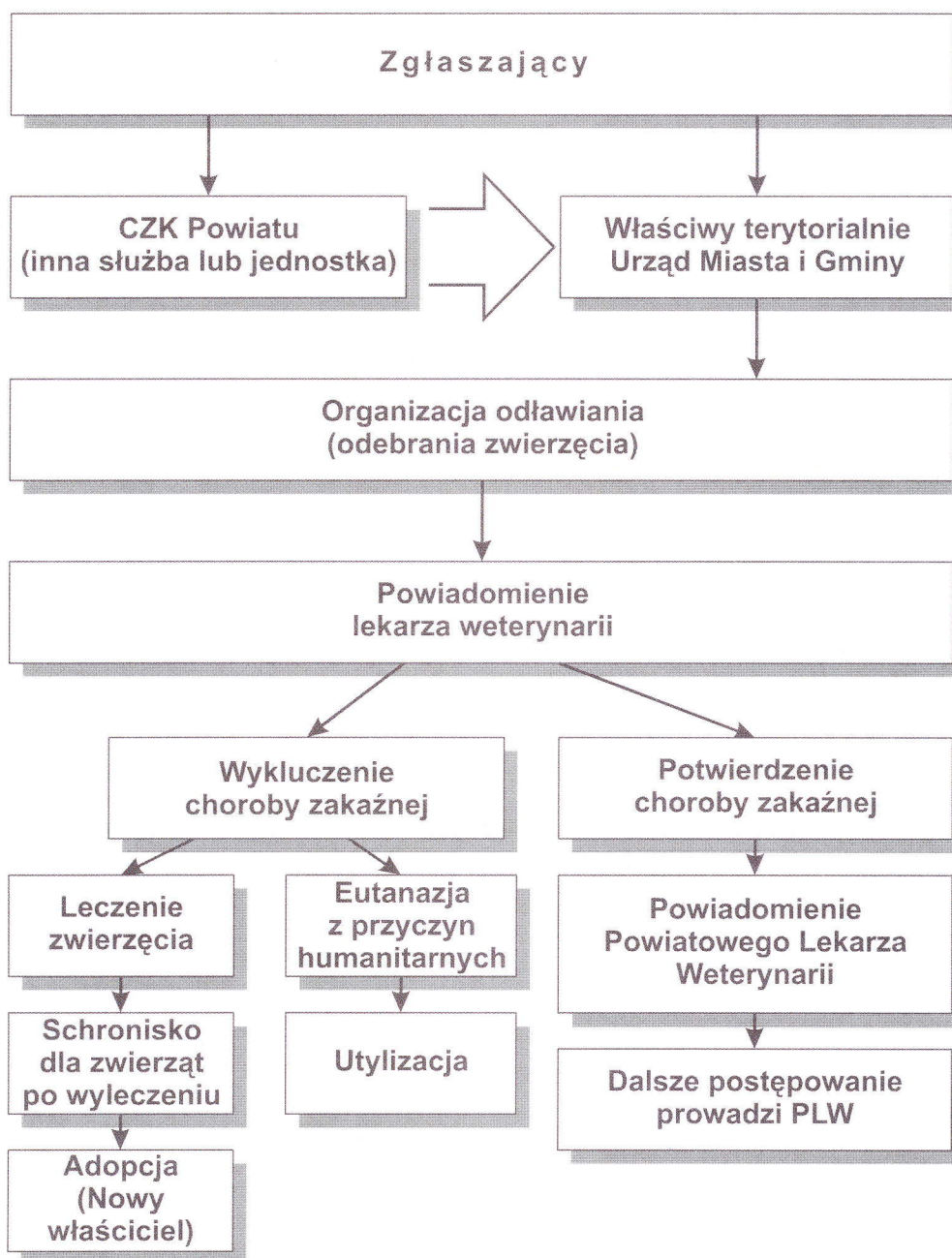
W przypadku podejrzenia choroby zakaźnej u żywego lub martwego zwierzęcia dzikiego / łownego lub bezdomnego mają zastosowanie przepisy ustawy o ochronie zdrowia zwierząt oraz zwalczaniu chorób

zakaźnych zwierząt - obowiązkowe jest niezwłoczne powiadomienie Urzędu Gminy, organu inspekcji weterynaryjnej albo najbliższego podmiotu świadczącego usługi weterynaryjne.

W pierwszym rzędzie należy uniemożliwić innym zwierzętom oraz osobom postronnym dojście do miejsca, w którym znajduje się zwierzę lub zwłoki zwierzęcia podejrzanego o chorobę zakaźną i wstrzymać się od kontaktu do czasu przybycia przedstawiciela osoby działającej w imieniu Inspekcji Weterynaryjnej. Za zabezpieczenie miejsca odpowiada właściwy terytorialnie Urząd Gminy.

W celu ograniczenia i likwidacji rozpoznanej choroby zakaźnej zwierząt bezdomnych lub łownych, na drodze decyzji administracyjnej może być wydawany przez Powiatowego Lekarza Weterynarii nakaz dokonania przez myśliwych odstrzału sanitarnego zwierząt chorych lub wrażliwych na rozpoznaną chorobę.

Schemat graficzny przypadku zwierzęcia rannego lub chorego pozostającego bez opieki



§ 4.

Żywe zwierzęta dzikie poza naturalnym środowiskiem oraz zwierzęta bezpańskie

W przypadku zgłoszenia pojawienia się zwierzęcia dzikiego / łownego poza terenem jego naturalnego bytowania zastosowanie mają przepisy ustawy o samorządzie gminnym i ustawy o utrzymaniu czystości i porządku w gminach. Zaspokajanie zbiorowych potrzeb wspólnoty należy do zadań własnych gminy i na swoim terenie tworzy ona warunki niezbędne do ich utrzymania. Realizacja tego obowiązku następuje między innymi przez organizowanie ochrony przed bezdomnymi zwierzętami - pojawienie się zwierząt dzikich / łownych poza ich naturalnym środowiskiem należy rozpatrywać jako obecność zwierząt bezdomnych i traktować jak zdarzenie powodujące konieczność działania gminy w celu przywrócenia porządku.

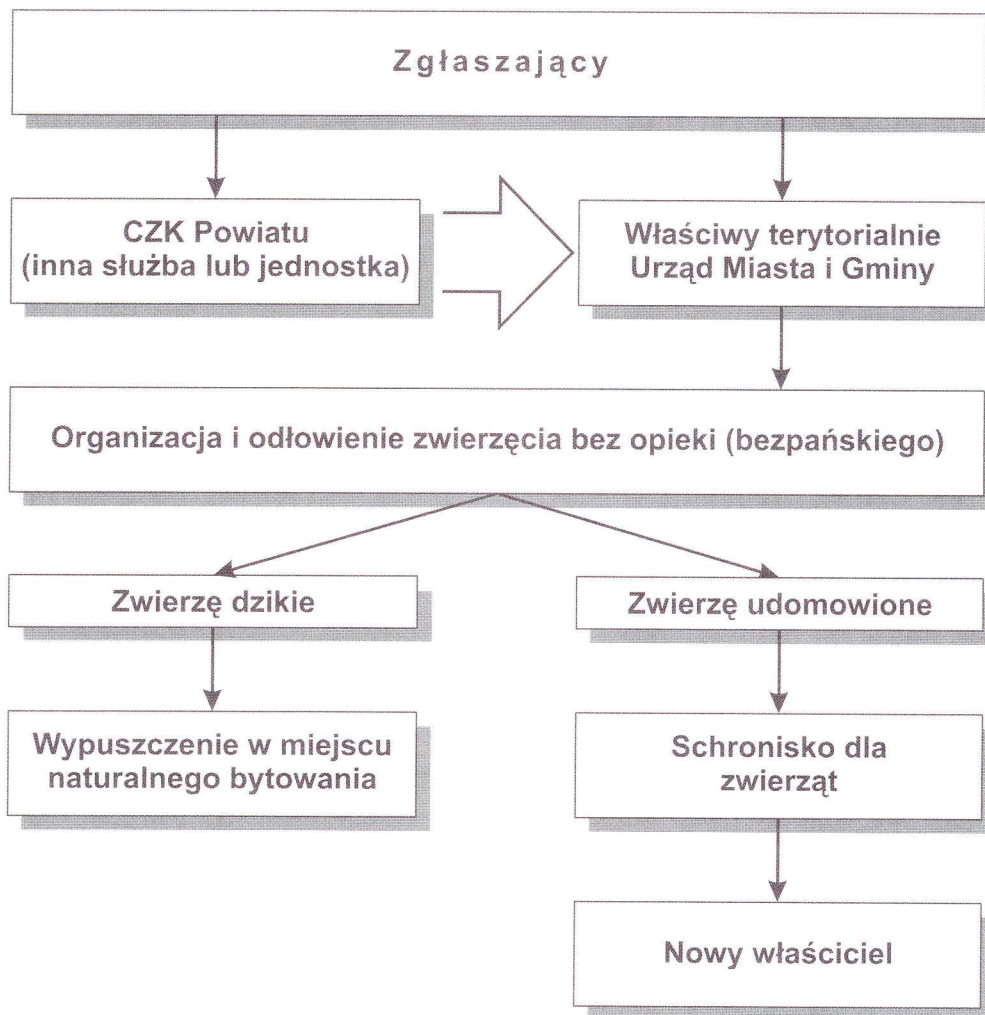
Urząd Gminy winien w tym celu współpracować z Polskim Związkiem Łowieckim (Koła Łowieckie), na który Prawo Łowieckie nakłada obowiązek współdziałania z administracją samorządową w zachowaniu i rozwoju populacji zwierząt łownych i zwierząt dziko żyjących.

Podjęte wspólnie działania mogą wymagać współdziałania również innych służb tj. Policja, Straż Pożarna czy inne.

W przypadku zwierząt bezpańskich, organizację odławiania i umieszczania w schronisku winien szczegółowo regulować gminny program opieki nad zwierzętami i wszystkie doraźne zgłoszenia uciążliwej obecności bezpańskich zwierząt powinny być zgodnie z nim obsługiwane.

W uregulowaniach prawnych zabrania się organizowania zmasowanych akcji wyłapywania zwierząt bezpańskich bez zapewnienia im miejsc w schronisku.

Schemat graficzny przypadku zdrowego zwierzęcia bezdomnego, bez opieki (w tym zwierzęta dzikie).



§ 5.

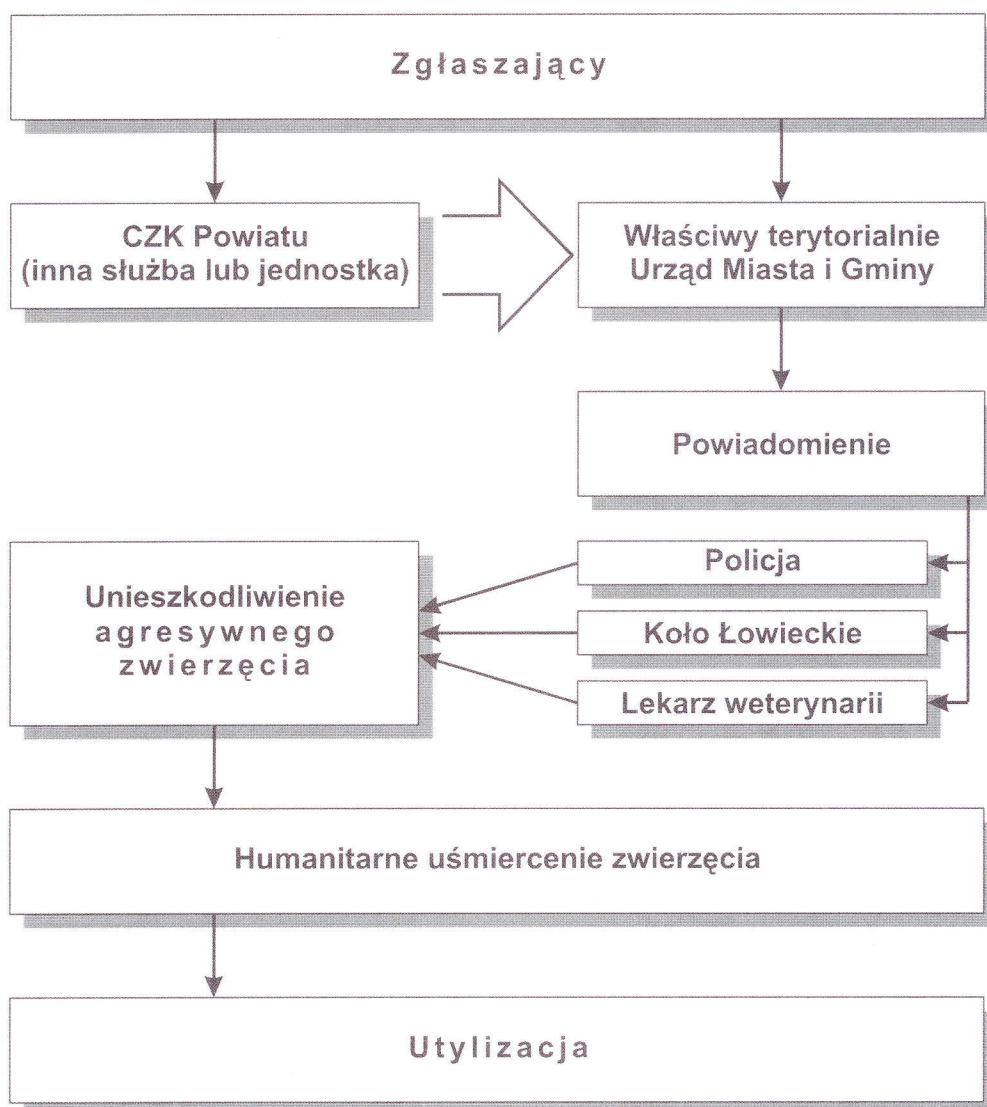
Zwierzęta agresywne

Jeżeli agresywne zwierzę powoduje zagrożenie dla innych zwierząt, dla życia lub zdrowia ludzkiego istnieje uzasadnienie do jego uśmiercenia.

Zwierzę takie może być uśmiercone z broni palnej przez osobę uprawnioną lub w inny humanitarny sposób (np. przez podanie przez lekarza weterynarii środka farmakologicznego) za zgodą właściciela, jeśli jest znany, lub w przypadku braku zgody na podstawie orzeczenia lekarza weterynarii.

Uzyskanie zgody właściciela na eutanazję nie dotyczy zwierząt chorych na choroby zwalczane z urzędu.

Schemat graficzny przypadku zwierzęcia agresywnego



§6

Zmiana niniejszej procedury wymaga formy jej wprowadzenia .

STAROSTA

Piotr Uściński